

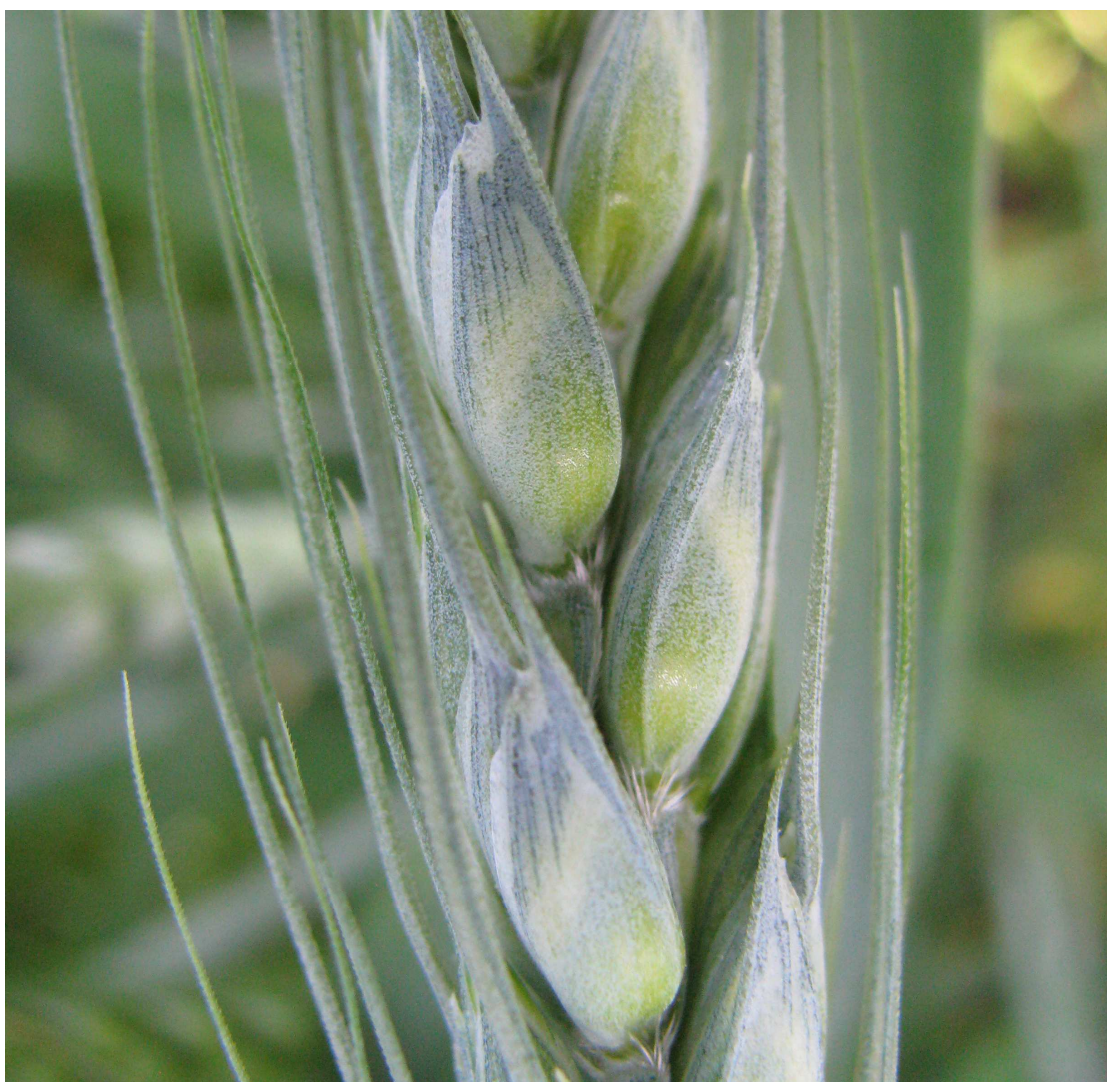
Case Postale 65
2852 Courtételle
T 41 32 420 74 20
F 41 32 420 74 21
info@frij.ch
www.frij.ch

Fondation
Rurale
Interjurassienne

COURTEMELON LOVERESSE

Conseils et expertises / Production végétale et environnement

ESSAI VARIETAL BLE D'AUTOMNE COURTEMELON 2013 – 2014



Responsable de l'essai :

Julien Berberat
Fondation Rurale Interjurassienne
2852 Courtételle
032 / 420 74 69
julien.berberat@frij.ch

Courtemelon, 4 septembre 2014

I. DESCRIPTION DE L'ESSAI

Cet essai a pour buts de :

- comparer les principales variétés de blé d'automne, sur les plans technique et économique,
- observer les effets d'une conduite plus intensive sur les variétés principales et en saisir les incidences économiques,
- informer les agriculteurs jurassiens sur le comportement des variétés candidates ou déjà inscrites sur la liste recommandée de Swissgranum, en les cultivant dans les conditions locales sur le site de Courtemelon,
- déterminer la qualité boulangère de ces variétés dans le cadre des réseaux d'essai de Swissgranum en collaboration avec Agroscope,
- établir la liste recommandée de blé d'automne en collaboration avec Swissgranum.

L'essai compte 24 variétés qui sont toutes testées dans le mode conventionnel ; parmi elles, 12 variétés sont aussi testées dans le mode extenso.

Tableau 1: Itinéraire technique de l'essai:

Parcelle « Le Pont » : 35-40 % argile, 5.0% M.O. ; pH : 6.7; sol profond.

| | Extenso | PER |
|--------------------------------|---|---|
| Précédent | Maïs grain | |
| Date de semis | 26 octobre 2013 | |
| Densité de semis | 470 grains/m ² | |
| Herbicide | aucun | |
| Herse étrille | 13 mars CD 21 29 mars CD 29 | |
| Fumure PK | Aucune, couverte par les engrais de ferme sur précédents | |
| Fumure azotée | 99 unités N (39 ¹ + 60 ²) | 129 unités N (39 ¹ + 60 ² + 30 ³) |
| Raccourcisseur(s) | ----- | Moddus (0.4 l/ha), 17 avril, stade CD 32 |
| Fongicide(s) | ----- | Opus Top (1 l/ha) 20 mai, stade CD 41-55 |
| Taxations (maladies et autres) | Notation rouille jaune (22.5 et 4.6) et oïdium (4.6) Notation de la verse avant la récolte | |
| Moisson | 6 août 2014 | |

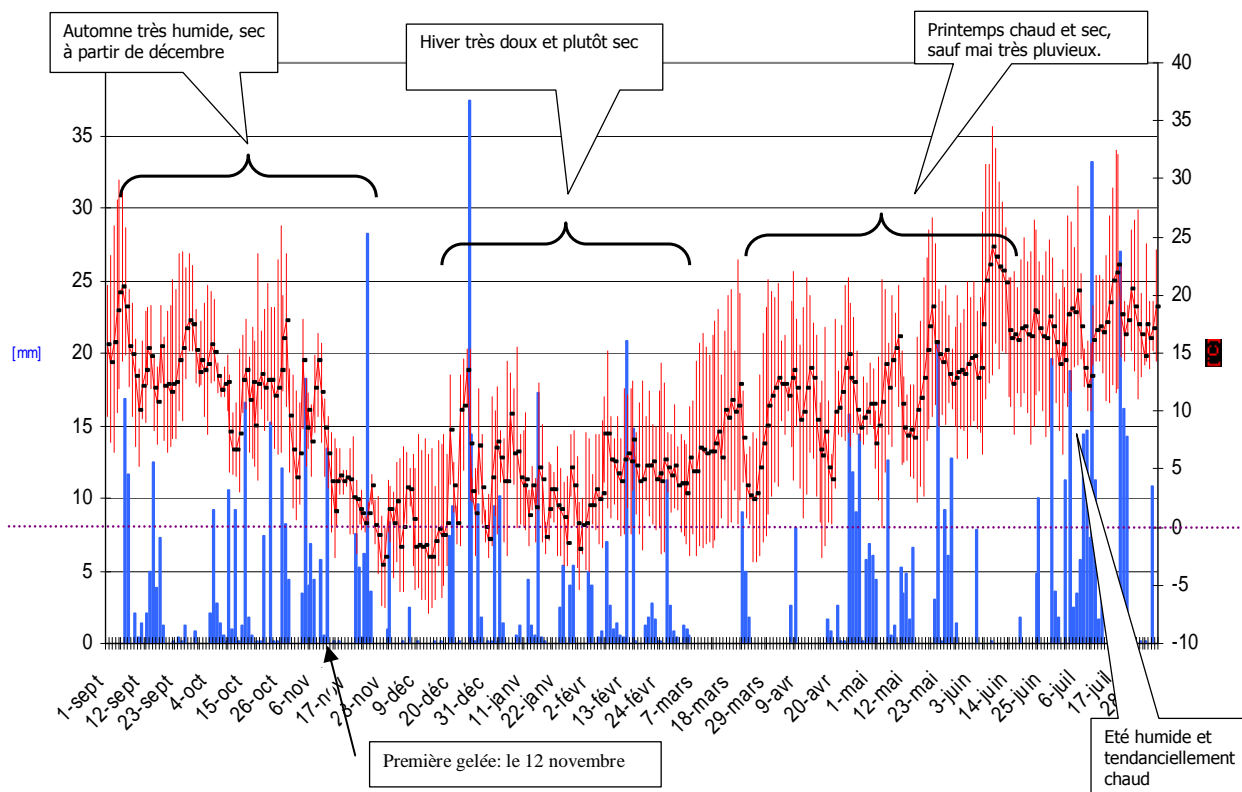
¹ 13 mars (CD 21), Sulfonitrate -> 21 S

² 8 avril (CD 31), Nitrate d'ammoniaque + Mg

³ 20 mai (CD 41-55), Nitrate d'ammoniaque + Mg

II. CONDITIONS CLIMATIQUES, DEVELOPPEMENT DE LA CULTURE

Figure 1 : Observations météorologiques réalisées à Courtemelon du 1.09.2013 au 31.07.2014
(Données: Station phytosanitaire. Graphique: B.Knobel)



Légende :

- histogrammes : pluviométrie en mm (échelle de gauche)
- lignes brisées : températures minimum, moyenne, maximum en °C (échelle de droite)

Remarque: les chutes de neige ne sont pas mesurées par la station météo, ce qui signifie que les précipitations des mois d'hiver sont sous-estimées.

L'essai a été semé le 26 octobre 2013 dans des conditions moyennes. L'hiver très doux a favorisé une belle levée du blé.

A la reprise de la végétation, début mars, l'essai avait déjà une très belle population. Les bonnes conditions de mars ont permis d'effectuer deux passages de herse-étrille dans l'essai.

Après les conditions pluvieuses du mois de mai, une importante attaque de rouille jaune a pu être observée sur certaines variétés. L'oïdium a aussi été observé début juin, il n'a pas provoqué de dégâts.

Le temps plutôt sec à la floraison, début juin, était garant d'un bon état sanitaire des épis. En effet, aucune variété n'a souffert de la fusariose ou de la septoriose sur épi.

Fin juillet les variétés étaient mûres mais impossible à récolter à cause de conditions météo très difficiles.

Le 30.07. on pouvait déjà observer des grains germés sur les variétés les plus précoces comme CLARO et ZINAL. Plusieurs variétés ont été touchées par la verse lors des épisodes pluvieux de fin juillet.

Le 6 août, l'essai a enfin pu être récolté dans des conditions plutôt humides. Les fumagines ont noirci toutes les variétés suite aux conditions humides.

III. RESULTATS

3.1 ETAT SANITAIRE

Tableau 2 : Synthèse des observations réalisées au niveau des principales maladies.

| | Oïdium | Rouille jaune | verse tardive | |
|----------------|----------------|----------------|-----------------|----------------|
| | <i>extenso</i> | <i>extenso</i> | <i>convent.</i> | <i>extenso</i> |
| CH CLARO | 3.0 | 5.7 | 3.7 | 3.0 |
| ZINAL | 3.0 | 3.0 | 4.0 | 3.0 |
| LEVIS | 2.0 | 2.0 | 4.3 | 2.0 |
| MOLINERA | 3.3 | 3.7 | 3.0 | 3.3 |
| LORENZO | 3.7 | 3.0 | 1.3 | 3.7 |
| CH CAMEDO | 1.7 | 3.3 | 4.3 | 1.7 |
| RUNAL | 2.7 | 4.0 | 4.3 | 3.0 |
| FOREL | 3.0 | 5.3 | 4.3 | 3.0 |
| SIMANO | 2.7 | 4.3 | 2.0 | 2.7 |
| CHAUMONT | 1.3 | 5.0 | 3.3 | 1.3 |
| PAPAGENO | 1.3 | 6.3 | 4.7 | 1.3 |
| HANSWIN* | 3.7 | 5.0 | 4.7 | 3.7 |
| CAMBRENA | | | 6.3 | |
| ARINA | | | 5.7 | |
| SURETTA | | | 2.0 | |
| MAGNO | | | 3.0 | |
| ARNOLD* | | | 4.0 | |
| LUCIO* | | | 4.0 | |
| ENERGO* | | | 3.7 | |
| SAILOR* | | | 4.0 | |
| BERNSTEIN* | | | 3.3 | |
| ZEPPELIN* | | | 4.0 | |
| BARDAN* | | | 4.0 | |
| MONTALTO* | | | 4.0 | |
| moyenne | 2.6 | 4.2 | 3.8 | 2.6 |

*Les variétés accompagnées d'un astérisque sont des variétés candidates. Il n'y a aucune certitude quant à leur inscription et leur classe de qualité.

Système de taxation:

Maladies: 1 = aucun symptôme, 5 = attaque bien visible, 9 = attaque totale, feuille ou épi couvert de symptômes

Etat sanitaire de la feuille: 1 = feuille complètement saine, 5 = 50% de la feuille nécrosée ou enroulée, 9 = feuille complètement nécrosée ou enroulée, 100% de dégâts

Verse: 1 = pas de verse, chaumes droits, 3 = chaumes légèrement appuyés par endroit
4 = versé sur 10-15% de la surface, 5 = versé sur env. 25% de la surface
6 = versé sur 50% de la surface, 7 = versé sur 75 % de la surface
9 = verse totale

Aucune variété n'a vraiment souffert de l'oïdium. Par contre, la rouille jaune a fait des dégâts surtout sur PAPAGENO, mais aussi sur CLARO et FOREL. CHAUMONT et HANSWIN sont aussi touchés.

Au niveau de la verse CAMBRENA et ARINA semblent avoir le plus souffert.

3.2 PERFORMANCES DES VARIETES DANS CHAQUE MODE DE PRODUCTION

Les **tableaux 3 et 4** présentent les résultats obtenus par les différentes variétés dans les procédés "extenso", respectivement "conventionnel". Ils permettent de comparer les variétés entre elles dans deux modes de production.

Tableau 3 : Procédé « extenso »: rendement trié, revenu comparable et PHL. Les variétés sont classées dans l'ordre décroissant des résultats financiers comparables.

| Variété | classe | Rendement à 14.5% eau [dt / ha] | Résultat financier comp. [Fr. / ha] | Poids / hectolitre [kg / hl] |
|----------------|-----------|------------------------------------|--|---------------------------------|
| HANSWIN* | I | 78.2 | Fr. 3'445 | 76.7 |
| SIMANO | I | 76.2 | Fr. 3'319 | 73.3 |
| LEVIS | II | 74.1 | Fr. 3'160 | 74.3 |
| RUNAL | Top | 66.2 | Fr. 3'012 | 74.9 |
| ZINAL | I | 63.0 | Fr. 2'754 | 76.2 |
| CH CAMEDO | Top | 59.3 | Fr. 2'676 | 73.6 |
| LORENZO | Top | 55.5 | Fr. 2'497 | 73.5 |
| FOREL | I | 54.8 | Fr. 2'371 | 75.2 |
| CHAUMONT | I | 69.0 | Fr. 2'160 | 70.7 |
| PAPAGENO | Fourrager | 56.5 | Fr. 1'750 | 74.7 |
| MOLINERA | Top | 54.2 | Fr. 1'672 | 70.0 |
| CH CLARO | Top | 33.5 | Fr. 994 | 69.3 |
| <i>moyenne</i> | | 61.7 | Fr. 2'484 | 73.5 |

La différence de rendement entre 2 variétés est significative si elle dépasse 7 dt/ha (PPDS 5%)

*Les variétés accompagnées d'un astérisque sont des variétés candidates. Il n'y a aucune certitude quant à leur inscription et leur classe de qualité.

Commentaires pour le procédé extenso

La moyenne de rendement atteint 61.7 dt/ha, soit environ 20 dt/ha de moins que l'année précédente. Il s'agit d'une année moyenne pour la partie extenso. Les temps de chute ne sont malheureusement pas encore connus au moment de la rédaction de ces rapports. On prévoit qu'ils seront très bas, mais ils n'ont pas pu être pris en compte dans le calcul des résultats financiers dans les deux modes. Les prix indicatifs utilisés pour tous les calculs sont disponibles sur le site internet de Swissgranum.

Avec 78.2 dt/ha le candidat HANSWIN semble très prometteur. Il obtient le meilleur rendement physique du procédé ainsi que le meilleur résultat financier comparable à Fr. 3'445.-/ha. SIMANO, variété maintenant connue de la classe I est très proche avec 76.2 dt/ha.

Avec un rendement trié de 33.5 dt/ha, CLARO fait pâle figure. Il a souffert de la rouille jaune et des conditions pluvieuses à la maturité.

Les PHL sont exceptionnellement faible dans ce procédé. D'après les conditions de prises en charge de Swissgranum, toutes les variétés subissent une déduction de prix. CHAUMONT, MOLINERA et CLARO passent au prix du fourrager car en-dessous de 73 kg/hl, ce qui est catastrophique pour leur résultat financier.

Tableau 4 : Procédé « conventionnel »: rendement trié, revenu comparable et PHL. Les variétés sont classées dans l'ordre décroissant des résultats financiers comparables.

| Variété | classe | Rendement à 14.5% eau [dt / ha] | Résultat financier comp. [Fr. / ha] | Poids / hectolitre [kg / hl] |
|----------------|-----------|------------------------------------|--|---------------------------------|
| BERNSTEIN* | I | 106.7 | Fr. 4'147 | 79.3 |
| CHAUMONT | I | 96.3 | Fr. 3'615 | 73.2 |
| ZEPPELIN* | I | 93.8 | Fr. 3'556 | 77.3 |
| ARNOLD* | Top | 89.3 | Fr. 3'534 | 79.6 |
| LUCIO* | I | 92.7 | Fr. 3'510 | 79.0 |
| HANSWIN* | I | 85.4 | Fr. 3'174 | 77.5 |
| CH CAMEDO | Top | 79.9 | Fr. 3'072 | 76.1 |
| SIMANO | I | 83.7 | Fr. 3'058 | 74.3 |
| ENERGO* | I | 81.3 | Fr. 2'978 | 76.4 |
| LEVIS | II | 83.0 | Fr. 2'946 | 74.9 |
| FOREL | I | 79.4 | Fr. 2'889 | 76.8 |
| RUNAL | Top | 75.9 | Fr. 2'872 | 75.1 |
| LORENZO | Top | 73.4 | Fr. 2'754 | 75.2 |
| ARINA | I | 75.4 | Fr. 2'717 | 78.7 |
| ZINAL | I | 74.8 | Fr. 2'691 | 77.5 |
| SAILOR* | Fourrager | 102.4 | Fr. 2'682 | 79.4 |
| PAPAGENO | Fourrager | 98.3 | Fr. 2'546 | 78.8 |
| CAMBRENA | Biscuit | 72.6 | Fr. 2'497 | 75.0 |
| SURETTA | I | 70.9 | Fr. 2'482 | 74.0 |
| MAGNO | II | 92.6 | Fr. 2'327 | 72.4 |
| MONTALTO* | II | 89.3 | Fr. 2'220 | 72.5 |
| BARDAN* | I | 85.7 | Fr. 2'100 | 72.7 |
| CH CLARO | Top | 74.1 | Fr. 1'718 | 72.1 |
| MOLINERA | Top | 71.2 | Fr. 1'624 | 72.7 |
| <i>moyenne</i> | | 84.5 | Fr. 2'821 | 75.9 |

La différence de rendement entre 2 variétés est significative si elle dépasse 9.8 dt/ha (PPDS 5%)

*Les variétés accompagnées d'un astérisque sont des variétés candidates. Il n'y a aucune certitude quant à leur inscription et leur classe de qualité.

Commentaires pour le procédé conventionnel

Dans ce procédé les rendements sont bons avec une moyenne de 84.5 dt/ha. Depuis 1999, seule la moyenne de 2013 était supérieure avec 90 dt/ha.

7 variétés dépassent les 90 dt/ha. Les meilleures sont BERNSTEIN avec 106.7 dt/ha et SAILOR avec 102.4 dt/ha. Parmi les variétés inscrites sur la LR, PAPAGENO et les nouveaux CHAUMONT et MAGNO obtiennent aussi de très gros rendements physiques. CHAUMONT obtient aussi le meilleur résultat financier parmi les variétés inscrites.

Dans ce procédé aussi, les PHL sont extrêmement bas. 14 variétés devraient subir une déduction de prix. Aucune n'atteint les 80 kg/hl. MOLINERA et CLARO obtiennent les plus faibles résultats financiers à cause de leur PHL en-dessous de 73 kg/hl qui les décline en fourrager.

Tableau 5 : Rendement, revenu comparable, PHL : comparaison entre les deux modes de culture.

| Variété | classe | Rendement à 14.5% eau [dt / ha] | | | Résultat financier comp. [Fr. / ha] | | | Poids / hectolitre [kg / hl] | | |
|----------------|-----------|------------------------------------|------|-------|--|-----------|--------|---------------------------------|------|-------|
| | | CONV | EXT | diff. | CONV | EXT | diff. | CONV | EXT | diff. |
| CHAUMONT | I | 96.3 | 69.0 | 27.3 | Fr. 3'615 | Fr. 2'160 | 1455.0 | 73.2 | 70.7 | 2.5 |
| PAPAGENO | Fourrager | 98.3 | 56.5 | 41.8 | Fr. 2'546 | Fr. 1'750 | 796.0 | 78.8 | 74.7 | 4.1 |
| CH CLARO | Top | 74.1 | 33.5 | 40.6 | Fr. 1'718 | Fr. 994 | 724.0 | 72.1 | 69.3 | 2.8 |
| FOREL | I | 79.4 | 54.8 | 24.6 | Fr. 2'889 | Fr. 2'371 | 518.0 | 76.8 | 75.2 | 1.6 |
| CH CAMEDO | Top | 79.9 | 59.3 | 20.6 | Fr. 3'072 | Fr. 2'676 | 396.0 | 76.1 | 73.6 | 2.5 |
| LORENZO | Top | 73.4 | 55.5 | 17.9 | Fr. 2'754 | Fr. 2'497 | 257.0 | 75.2 | 73.5 | 1.7 |
| MOLINERA | Top | 71.2 | 54.2 | 17.0 | Fr. 1'624 | Fr. 1'672 | -48.0 | 72.7 | 70.0 | 2.7 |
| ZINAL | I | 74.8 | 63.0 | 11.8 | Fr. 2'691 | Fr. 2'754 | -63.0 | 77.5 | 76.2 | 1.3 |
| RUNAL | Top | 75.9 | 66.2 | 9.7 | Fr. 2'872 | Fr. 3'012 | -140.0 | 75.1 | 74.9 | 0.2 |
| LEVIS | II | 83.0 | 74.1 | 8.9 | Fr. 2'946 | Fr. 3'160 | -214.0 | 74.9 | 74.3 | 0.6 |
| SIMANO | I | 83.7 | 76.2 | 7.5 | Fr. 3'058 | Fr. 3'319 | -261.0 | 74.3 | 73.3 | 1.0 |
| HANSWIN* | I | 85.4 | 78.2 | 7.2 | Fr. 3'174 | Fr. 3'445 | -271.0 | 77.5 | 76.7 | 0.8 |
| Moyenne | | 81.3 | 61.7 | 19.6 | Fr. 2'747 | Fr. 2'484 | 262.4 | 75.4 | 73.5 | 1.8 |

Les variétés sont classées dans l'ordre croissant de la différence financière entre les deux procédés.

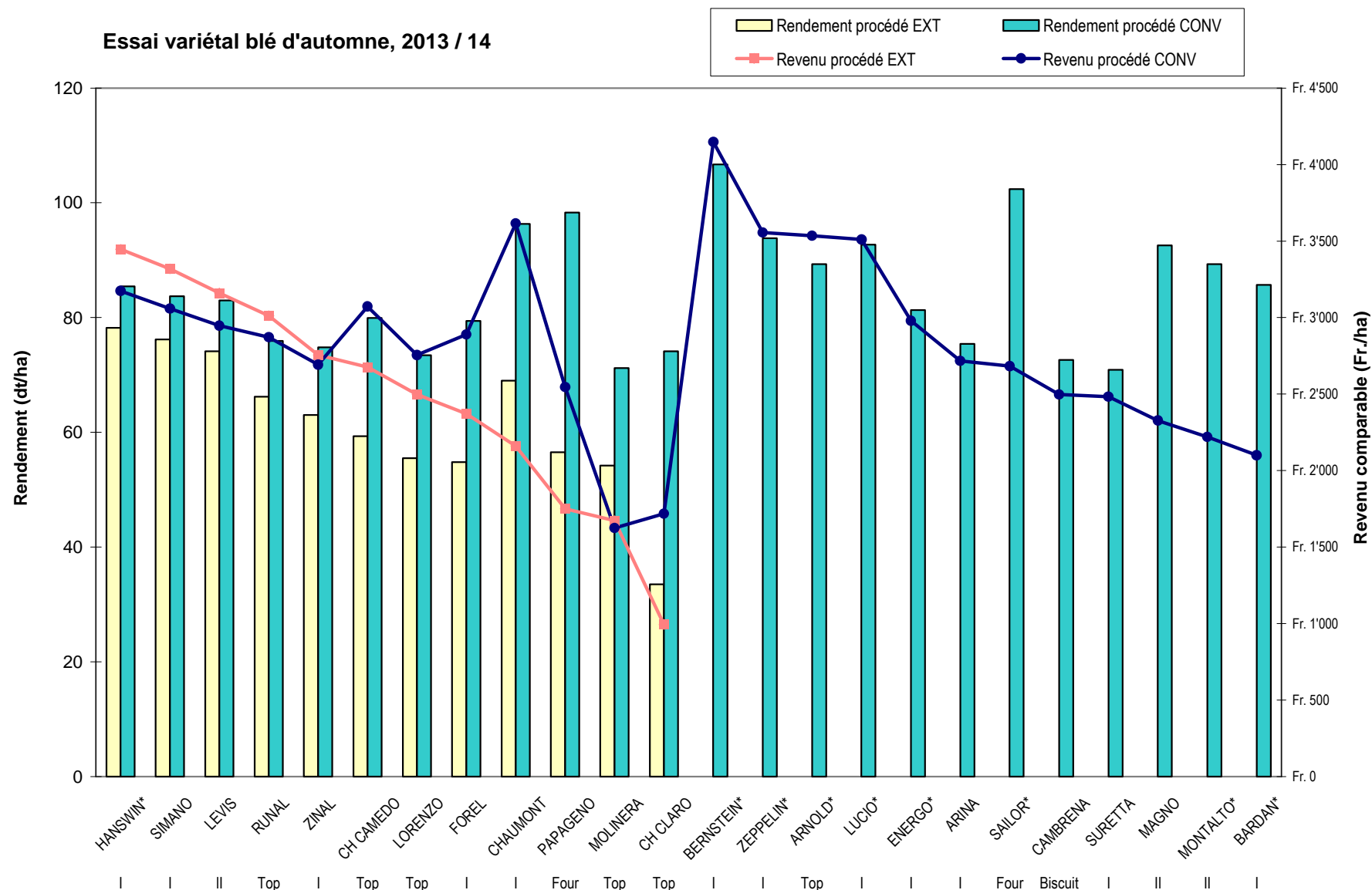
Les moyennes de rendement des procédés "*conventionnel*" et "*extenso*" peuvent ici être comparées car elles représentent les douze variétés qui ont été testées dans les deux modes de production.

6 variétés ont offert un meilleur résultat financier en conventionnel. A souligner ; la variété CHAUMONT avec un différentiel de Fr. 1'455.-/ha en faveur du conventionnel. CLARO et PAPAGENO ont bien souffert des maladies et sont donc nettement plus intéressantes en conventionnel.

A noter que les très mauvais résultats financiers de plusieurs variétés sont souvent dus à leur très mauvais PHL ainsi qu'à un très mauvais rendement en extenso.

Les différentiels de rendement vont de 7 à 42 dt/ha en faveur du conventionnel ! Les différentiels financier vont de Fr. 271.-/ha en faveur de l'extenso à Fr. 1'455.-/ha en faveur du conventionnel, soit aussi une très grande variabilité.

Figure 2 : Rendements et résultats économiques obtenus par les différentes variétés dans les deux procédés, Courtemelon 2013-14

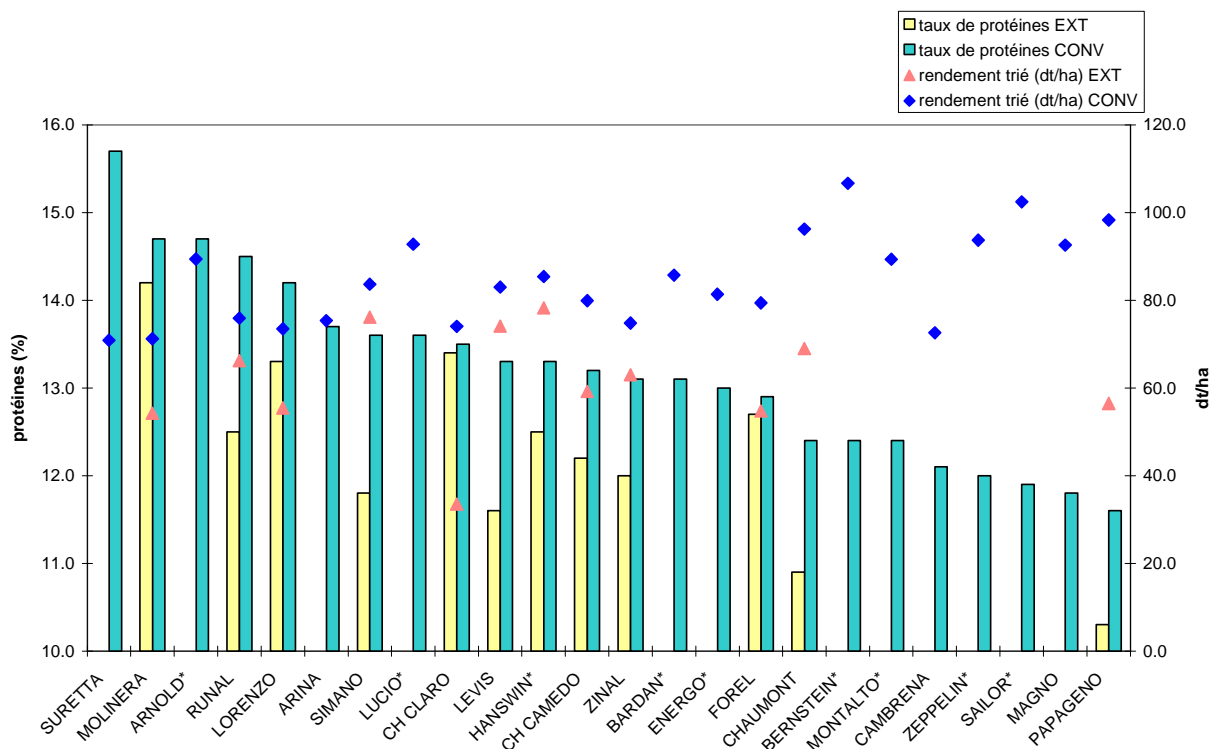


Les variétés sont présentées dans l'ordre décroissant de leur résultat financier en mode *extenso*, puis *conventionnel*.

Commentaires

La conduite plus intensive du procédé conventionnel a engendré une augmentation moyenne du rendement physique de 19.6 dt/ha, une élévation moyenne du PHL de 1.8 kg/hl et une augmentation du résultat financier de Fr. 262.-/ha en moyenne. La moitié des 12 variétés comparées dans les deux modes sont plus intéressantes financièrement en conventionnel.

Figure 3 : Taux de protéines et rendement dans les deux procédés en 2014.



Pour les 12 variétés comparables dans les deux modes de production, le taux de protéine moyen s'élève à 12.3% en extenso et 13.4% en conventionnel. On observe que certaines variétés, comme RUNAL, SIMANO et LEVIS, réagissent plus fortement à l'intensification avec une forte augmentation du taux de protéine. A l'opposée, CLARO et FOREL ne montrent quasi aucune augmentation de protéine en conventionnel.

Les meilleures variétés du mode conventionnel sont les mêmes qu'en 2013. SURETTA est à nouveau la meilleure variété en protéines de l'essai. Cela compense un peu ses faiblesses en rendement et en PHL. En extenso, MOLINERA, CLARO et LORENZO se distinguent.

Le bas de classement est occupé par les variétés fourragères et biscuitières, mais aussi par MAGNO, nouvelle variété de classe II. Son très gros rendement provoque probablement un effet de dilution des protéines.

Tableau 6 : Poids hectolitre et poids de mille grains (PMG) dans les deux procédés.

| | poids spécifique (kg/hl) | | PMG | |
|------------|--------------------------|-------------|------------|-------------|
| | <i>EXT</i> | <i>CONV</i> | <i>EXT</i> | <i>CONV</i> |
| ARNOLD* | | 79.6 | | 45.9 |
| SAILOR* | | 79.4 | | 48.7 |
| BERNSTEIN* | | 79.3 | | 46.3 |
| LUCIO* | | 79.1 | | 47.4 |
| PAPAGENO | 74.8 | 78.8 | 37.6 | 43.0 |
| ARINA | | 78.7 | | 45.2 |
| HANSWIN* | 76.8 | 77.5 | 44.5 | 45.5 |
| ZINAL | 76.2 | 77.5 | 44.8 | 46.0 |
| ZEPPELIN* | | 77.4 | | 44.1 |
| FOREL | 75.2 | 76.8 | 37.4 | 40.9 |
| ENERGO* | | 76.5 | | 45.7 |
| CH CAMEDO | 73.7 | 76.1 | 42.6 | 46.6 |
| LORENZO | 73.6 | 75.2 | 42.1 | 44.2 |
| RUNAL | 74.9 | 75.1 | 44.4 | 44.8 |
| CAMBRENA | | 75.0 | | 40.2 |
| LEVIS | 74.4 | 74.9 | 48.0 | 49.1 |
| SIMANO | 73.4 | 74.3 | 46.3 | 48.1 |
| SURETTA | | 74.0 | | 48.7 |
| CHAUMONT | 70.8 | 73.2 | 43.7 | 47.5 |
| MOLINERA | 70.0 | 72.8 | 40.1 | 44.4 |
| BARDAN* | | 72.7 | | 49.5 |
| MONTALTO* | | 72.5 | | 48.8 |
| MAGNO | | 72.4 | | 47.7 |
| CH CLARO | 69.3 | 72.2 | 39.3 | 44.2 |
| MOYENNES | 73.6 | 75.9 | 42.6 | 45.9 |

Commentaires

A part les PHL très bas qui ont déjà été commentés, on peut constater que les PMG sont moyens, mais inférieurs à ceux de 2013.

PAPAGENO et CLARO ont réagi très positivement à l'intensification par une forte augmentation de leur poids hectolitre et de leur poids de mille grains. Ceci est dû à la protection sanitaire par le fongicide ainsi qu'à l'apport d'azote supplémentaire.

A l'inverse la variété RUNAL n'a aucune réaction sur ces deux aspects de qualité physique.

A nouveau, on peut constater qu'il n'y a pas forcément de corrélation entre le poids hectolitre et le poids de mille grains.

IV. CONCLUSIONS ET RECOMMANDATIONS

4.1 RECOLTE 2015 : RECOMMANDATIONS DE SEMIS DE SWISSGRANUM

Swiss granum, en concertation avec les partenaires de la filière, publie des recommandations générales de semis pour la récolte 2015. Lors du choix de la culture, les exigences qualitatives de l'acheteur doivent être prises en compte et intégrées dans le dialogue avec les centres collecteurs pour une production adaptée au site.

En collaboration avec les partenaires du marché répartis le long de la filière, swiss granum établit des recommandations de semis, afin de gérer l'offre en Suisse. Il s'agit de moyennes nationales. En raison des besoins spécifiques des transformateurs, des différences régionales sont possibles. Les centres collecteurs ont ainsi un rôle important en tant que coordinateur et plateforme d'informations.

Pour le blé panifiable, la répartition de la production suivante est visée : 40% de TOP, 40% de classe I et 20% de classe II, cette dernière présentant en particulier de bonnes chances d'écoulement.

- Suisse Premium/SUISSE GARANTIE (fenaco): maintenir le TOP et la classe I, augmenter la cl. II
- IP-Suisse: augmenter le TOPQ, réduire le TOP, augmenter les classes I et II
- Bio Suisse: production principalement de variétés TOP selon la liste variétale FiBL.

La production de seigle, d'épeautre et de blé biscuit se fait après concertation avec l'acheteur.

Afin de réduire la dépendance dans le domaine des matières premières pour les aliments pour animaux, il est recommandé d'augmenter les surfaces de blé fourrager, d'orge et de maïs grain, ainsi que de maintenir la surface de triticales. Pour la production d'orge, il faut prendre en considération les besoins des moulins fourragers, à savoir des poids à l'hectolitre élevés. Pour le triticales, il faut choisir des variétés résistantes à l'ergot. Des variétés appropriées se trouvent sur la liste recommandée de swiss granum.

Pour les oléagineux, il est recommandé de maintenir la production. Les répartitions de la Fédération suisse des producteurs de céréales fait foi. La production de colza HOLL se fait sous contrat. Dès la récolte 2015, l'entier de la production de soja en Suisse s'effectuera selon les directives SUISSE GARANTIE.

Lors du choix des cultures et des variétés, il faut prendre en compte les exigences qualitatives des acheteurs. Lors des dialogues avec les centres collecteurs, il convient d'influencer de manière ciblée les paramètres de qualité par une production adaptée au site et un choix variétal approprié.

Source:

swiss granum, Stephan Scheuner, 9.07.2014

4.2 RECOMMANDATIONS SUR LA BASE D'ANALYSES PLURIANNUELLES 1998-2014

Afin de donner les recommandations les plus fiables possibles, nous allons nous baser sur **les rendements pluriannuels 1998-2014** des variétés mises en culture dans les essais conduits sur le site de Courtemelon et ceci pour les procédés « *extenso* » et « *conventionnel* ».

Les variétés candidates ne seront pas disponibles pour les prochains semis et ne sont pas encore commercialisables. Elles ne figurent pas dans les recommandations.

CLASSES TOP, I et II

| | | Nbre d'années d'essai à C'melon | | Rendement net moyen (dt/ha) | | Différentiel (dt/ha) |
|-----------|-----|---------------------------------|------|-----------------------------|------|----------------------|
| | | EXT | CONV | EXT | CONV | |
| MOLINERA | Top | 2 | 4 | 61.8 | 70.2 | 9.8 |
| RUNAL | Top | 17 | 17 | 57.9 | 63.8 | 6.0 |
| LORENZO | Top | 3 | 4 | 66.3 | 75.4 | 8.5 |
| SIALA | Top | 7 | 7 | 59.0 | 65.2 | 6.2 |
| CH CLARO | Top | 8 | 8 | 58.1 | 73.8 | 15.7 |
| CH NARA | Top | 3 | 4 | 62.1 | 63.5 | 6.1 |
| CH CAMEDO | Top | 5 | 7 | 57.5 | 73.0 | 15.7 |
| ARINA | I | 14 | 17 | 54.2 | 64.8 | 7.6 |
| ZINAL | I | 12 | 12 | 62.9 | 70.2 | 7.3 |
| FOREL | I | 8 | 8 | 66.0 | 73.1 | 7.1 |
| SIMANO | I | 3 | 5 | 78.1 | 79.7 | 7.3 |
| CH COMBIN | I | 3 | 5 | 68.2 | 69.3 | 4.6 |
| CHAUMONT | I | 1 | 3 | 69.0 | 91.1 | 27.3 |
| SURETTA | I | 4 | 6 | 64.0 | 72.4 | 9.6 |
| RAINER | II | 1 | 4 | 69.0 | 74.1 | 10.9 |
| LUDWIG | II | 4 | 4 | 60.8 | 69.2 | 8.4 |
| LEVIS | II | 15 | 15 | 65.4 | 71.5 | 6.1 |
| ESTIVUS | II | 0 | 3 | | 98.6 | |
| MAGNO | II | 1 | 3 | 97.0 | 93.5 | 0.2 |

Remarque: Les rendements sont corrigés à 14.5% d'humidité

Avant de passer aux recommandations variétales, nous vous conseillons de prendre en compte les points suivants :

- Lorsque vous semez une nouvelle variété, faites le au minimum pendant 2 ans. Chaque année est différente et chaque variété peut y réagir différemment.
- Pour les variétés de classe Top, un nouveau système de paiement à la protéine sera mis en place entre les centres collecteurs et les meuniers. Ceci certainement répercuté d'une manière ou l'autre sur les producteurs. Dans cette classe, il faudra donc privilégier les variétés à fort taux de protéines. Si les conditions ne sont pas favorables pour obtenir des taux de protéines supérieurs

à 12.5%, il vaudrait peut-être mieux renoncer à la classe Top. La différence de prix en faveur de la classe Top a d'ailleurs bien diminué.

- Les variétés ne peuvent pas forcément être comparées verticalement car elles n'ont pas forcément été testées pendant les mêmes années.

Dans la classe Top, MOLINERA et LORENZO offrent une qualité exceptionnelle et des rendements corrects dans la région. A privilégier si on a un souci protéines.

RUNAL est toujours très demandé par les transformateurs, mais doit être cultivé en connaissance de ses faiblesses.

La variété NARA se comporte bien en extenso, elle obtient aussi une bonne qualité panifiable pour sa classe. Par contre elle réagit très peu à l'intensification.

CAMEDO, par contre devrait plutôt être cultivé en conventionnel dans nos régions. Il valorise très bien l'apport supplémentaire d'azote. Ses très bonnes résistances aux maladies lui confèrent tout de même une sécurité de rendement dans les zones ombragées et humides. Sa qualité est correcte pour sa classe. Les variétés CLARO et SIALA sont dans le bas de la classe au niveau de leur qualité panifiable, mais elles peuvent obtenir de très bons rendements si l'année leur est favorable. CLARO peut atteindre les extrêmes positive ou négative alors que SIALA est plus stable.

Dans la classe I, ZINAL reste une valeur sûre, il n'y a jamais de mauvaise surprise avec lui. FOREL a montré de bonnes moyennes pluriannuelles de rendements dans les deux modes, mais il sera mis en difficulté en cas de forte pression des maladies. Il est sensible à la rouille brune, la rouille jaune, la septoriose sur feuille et les maladies de l'épi. Plus sûr en conventionnel. SIMANO est une variété très sûre pour cultiver en extenso, très bon rendement et bonne qualité ; elle a aussi une bonne moyenne en conventionnel. COMBIN ne va jamais exploser les rendements, mais il donne toujours de bons résultats en extenso.

SURETTA a déçu par son rendement dans la pratique suite à ses défauts de résistance aux maladies. Dans nos essais, ses moyennes de rendement sont bonnes. ARINA est toujours là pour les habitués.

La nouvelle variété CHAUMONT a un très gros potentiel de rendement en conventionnel. Elle doit encore faire ses preuves en extenso. Les semences sont encore rares.

Dans la classe II, les nouvelles variétés MAGNO (CH) et ESTIVUS (DE) sont très prometteuses en terme de rendement. MAGNO pourra être semé pour IP-Suisse ; il doit encore faire ses preuves en termes de qualité. ESTIVUS n'est pas encore connu en extenso dans nos essais.

RAINER est une très bonne alternative dans les deux modes de production.

LEVIS sera cultivé pour sa qualité et LUDWIG pour sa paille et sa rusticité.

CLASSES III, BISCUIT ET FOURRAGER

| | | Nbre d'années d'essai à C'melon | | Rendement net moyen (dt/ha) | | Différentiel (dt/ha) |
|------------|---------|---------------------------------|------|-----------------------------|------|----------------------|
| | | EXT | CONV | EXT | CONV | |
| IMPRESSION | III | 3 | 3 | 67.5 | 72.3 | 4.8 |
| CAMBRENA | Biscuit | 0 | 6 | | 79.5 | |
| MANHATTAN | Biscuit | 2 | 2 | 54.2 | 61.4 | 7.2 |
| BOCKRIS | Four | 1 | 3 | 71.5 | 77.4 | 14.2 |
| MULAN | Four | 3 | 6 | 66.4 | 76.8 | 12.9 |
| PAPAGENO | Four | 2 | 5 | 75.6 | 92.7 | 24.2 |

Par rapport à l'année passée, le seul changement est le retrait de la variété TAPIDOR de la liste recommandée.

Dans la classe III, la seule variété disponible est IMPRESSION. C'est une variété tardive à haut potentiel, à réserver aux sols profonds.

Dans la classe biscuit, la production se fait sous contrat. CAMBRENA a le meilleur potentiel de rendement. Les deux variétés ne sont pas destinées au même canal d'écoulement.

En blé fourrager, BOCKRIS et PAPAGENO ont à peu près les mêmes caractéristiques et un très gros potentiel de rendement. PAPAGENO a confirmé son potentiel en 2014 dans nos essais. Sa moyenne en conventionnel sur 5 ans est très haute avec 93 dt/ha. PAPAGENO a un très bon PHL.

MULAN est la variété la moins tardive dans la classe fourragère ; elle montre aussi de très bonnes aptitudes et un gros potentiel de rendement. Avec le retrait de TAPIDOR, il manque maintenant une variété précoce dans cette classe.

REMERCIEMENTS

Nous adressons nos vifs remerciements à MM. Xavier Boillat et Vincent Boillat, fermiers du domaine de Courtemelon, pour la préparation du champ, la participation au semis et les soins apportés aux essais durant la saison.

Nous tenons aussi à remercier M. Steiner (firme Stähler), pour la mise à disposition du semoir à micro-parcelles, ART et ACW pour les mesures et analyses statistiques, Swissgranum pour la coordination du réseau d'essai et DSP pour la mise à disposition et la préparation des semences.

Un grand merci à mes collègues de la FRI pour leur participation à la récolte des essais.

FRI / 4 septembre 2014 / Julien Berberat